



BOLETIN EPIDEMIOLOGICO

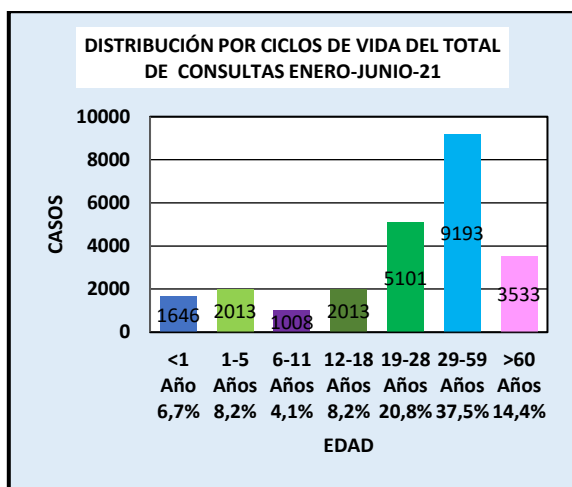
BOLETÍN N°1 ENERO-JUNIO-2021

1. Perfil socio-demográfico
2. Perfil de morbilidad
3. Eventos de interés en salud pública.

1. PERFIL SOCIO-DEMOGRAFICO

En el primer semestre del año 2021, se realizaron 24507 ingresos, en los servicios de urgencias y consulta externa, de estos el 50.3% fueron atenciones en el servicio de urgencias, y el 49.7% fueron de consulta externa. Por identificación de genero el 63.2% correspondió al género femenino y el 36.8% al género masculino.

DISTRIBUCION POR CICLOS DE VIDA:



FUENTE: DINAMICA GERENCIAL

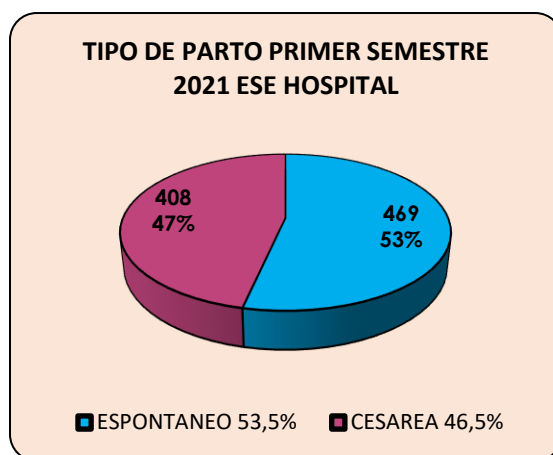
Como se observa en la gráfica el grupo de edad de 29-59 años es el que más consulto en nuestra institución en el primer semestre del 2021 con el 37.5%.

LUGAR DE PROCEDENCIA

La Plata (u)	La Plata®	Cauca	La Argentina	Tesalia	Paicol	Natagá	Otros
41.3%	27%	9.2%	7.6%	5.6%	3.7%	3.0%	2.6%

Se realizaron 3312 procedimientos quirúrgicos, el 20,6% fueron procedimientos de cirugía programada y 79.4% de cirugías de urgencias.

Se atendieron 877 partos, de los cuales 469 fueron espontáneos que corresponde al (53.5%) y 408 cesáreas que corresponden al (46.5%)



.Gráfico #1 Distribución de tipo de Partos en el primer semestre 2021.

2. PERFIL DE MORBILIDAD ENERO -JUNIO 2021

URGENCIAS

Código Cie-10	Diagnostico	Frecuencia
R103-R104	Dolor Abdominal	1776
0620	Contracciones Primarias Inadecuadas	858
R509	Fiebre, No Especificada	502
A09x	Diarrea Y Gastroenteritis Infecciosa	444
N390	Infección De Vías Urinarias	382
R51x	Cefalea Migrañosa	328

**BOLETIN EPIDEMIOLOGICO**

B342	Infección Debida A Coronavirus	311
J22x	Infección Aguda No Especificada De Las Vías Respiratorias Inferiores	236
R102	Dolor Pélvico Y Perineal	221
N23x	Cólico Renal No Especificado	212
	TOTAL	5270
Otras Consultas		7063
	Número De Consultas Totales Enero-Junio-21	12333

En los meses de enero-junio del año 2021, se presentaron 12333 consultas en el servicio de urgencias de nuestra institución, 5270 de esas consultas representan las 10 primeras causas de morbilidad que corresponde al 19.82% del total de las consultas, la primera causa de morbilidad fue dolor abdominal con 1776 casos que corresponde al 6.9% de total de causas de consulta.

CONSULTA EXTERNA ENERO-JUNIO-21

Código Cie-10	Diagnostico	Frecuencia
Z359	Alto Riesgo Obstétrico	2004
R103	Dolor Abdominal	288
O620	Contracciones Primarias Inadecuadas	273
I10x	Hipertensión Arterial	242
N40x	Hiperplasia De La Próstata	206

N939	Hemorragia Vaginal Y Uterina Anormal	171
N870	Displasia Cervical Leve	156
E669	Obesidad No Especificada	154
K297	Gastritis No Especificada	147
K802	Calculo Dela Vesícula Biliar Sin Colecistitis	117
	TOTAL	3758
Otras Consultas		8416
	NUMERO DE CONSULTAS TOTALES ENERO-JUNIO-21	12174

En los meses de enero-junio del año del 2021, se presentaron 12174 consultas en el servicio de consulta externa de nuestra institución, 3758 de estas consultas representan las primeras 10 causas de morbilidad que corresponde al 23.2% del Total de las consultas, la primera causa de morbilidad fue alto riesgo obstétrico con 2004 casos que corresponde al (16.4%).

HOSPITALIZACION ENERO-JUNIO-21.

Código Cie-10	Diagnostico	Frecuencia
N390	Infección De Vías Urinarias	127
K37x	Apendicitis Aguda	119
J22x	Infección Aguda De Vías Respiratorias Inferiores	112
B342	Infección Debida A Coronavirus	108
A09x	Diarrea Y Gastroenteritis De Origen Infeccioso	105
R104	Dolor Abdominal	98
O620	Contracciones Primarias Inadecuadas	59



BOLETIN EPIDEMIOLOGICO

R509	Fiebre No Especificada	58
I10x	Hipertensión Arterial Esencial	58
O034	Aborto Espontaneo Incompleto	54
	TOTAL	898
Otras Causas		3971
	NUMERO DE HOSPITALIZACIONES TOTALES ENERO-JUNIO-21	4869

En los meses de enero-junio del año 2021, se presentaron 4869 consultas en el servicio de hospitalización de nuestra institución, 898 de esos eventos representan las 10 primeras causas de morbilidad que corresponde al 15.4% del total de las consultas, la primera causa de morbilidad fue infección de vías urinarias con 127 casos que corresponde al 2.18% de total de causas de consulta.

3. EVENTOS DE INTERES EN SALUD PÚBLICA

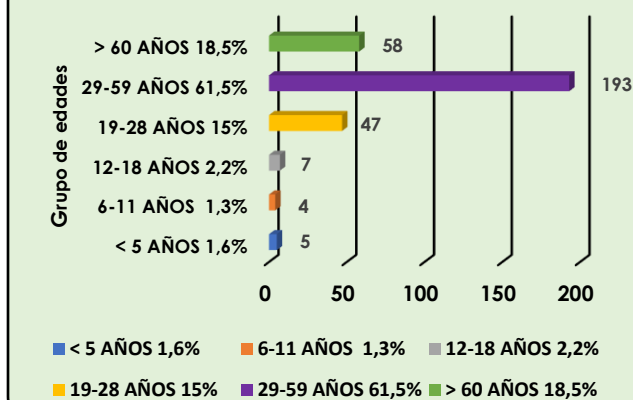
CASOS REPORTADOS DE INFECCION POR (COVID-19) ENERO-JUNIO-21

Se reportaron al sivegila 869 casos probables de infección por (covid-19) en el periodo de enero-junio del 2021. Fueron confirmados con la prueba RT-PCR: Positivo 314 lo que corresponde al (36.1%), 527 resultados negativos que corresponde al (60.6%) y sin resultado 28 que corresponde al (3.2%).

CASOS CONFIRMADOS DE INFECCION POR (covid-19) ABRIL-MAYO -2021- DISTRIBUCION POR CICLOS DE VIDA

Edad	< 5 Años	6-11 Años	12-18 Años	19-28 Años	29-59 Años	> 60 Años
Casos	5	4	7	47	193	58
%	1.6%	1.3%	2.2%	15%	61.5%	18.5%

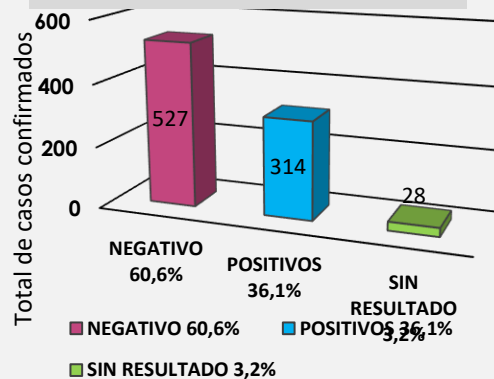
DISTRIBUCION POR CICLOS DE VIDA CASOS COVID-19 PRIMER SEMESTRE-21



FUENTE: SIVEGILA

En el periodo de enero-junio del 2021 se presentó mayor incidencia de infección por (covid-19) en el grupo de 29-59 años con 193 casos lo que corresponde 61.5%.

CLASIFICACION FINAL DE LOS CASOS COVID-19 PRIMER SEMESTRE-21





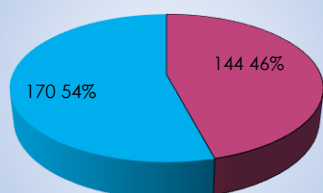
BOLETIN EPIDEMIOLOGICO

IDENTIFICACION DE GENERO CASOS CONFIRMADOS DE COVID-19 ABRIL-MAYO-2021

GENERO	FEMENINO	MASCULINO
CASOS	144	170
%	45.9%	54.1%

FUENTE: SIVIGILA

IDENTIFICACION DE GENERO CASOS COVID-19 PRIMER SEMESTRE-21



■ FEMENINO 45,9% ■ MASCULINO 54,1%

FUENTE: SIVIGILA

TASA DE LETALIDAD DE INFECCION POR COVID-19 ENERO-JUNIO-21

Casos De Mortalidad Por Infección Por Covid-19 Enero-Junio-21: 13

Tasa De Letalidad De Sars-Cov-2 Enero-Junio-21: 13/314: 4.1 X100. 13 son los casos de mortalidad de covid-19 en ese periodo y (314) Son Los Casos Confirmados De Infección Por Covid-19 Enero-Junio-21).

CASOS DE DENGUE ENERO-JUNIO-21

En el marco de la pandemia de covid-19 hemos enfocado nuestra atención en esta enfermedad respiratoria, pero dentro de las enfermedades transmisibles, el dengue es una enfermedad muy prevalente en el país que no podemos olvidar.

El dengue sigue presente en el país y es una prioridad en salud pública a nivel nacional. Es

una enfermedad que presenta, de forma general, picos epidémicos cada dos a tres

Años, cuyo último ciclo fue en 2019 y 2020; por esto, representa un reto al estar ante un eventual incremento de casos para finales de este 2021 o inicios de 2022. El impacto de un nuevo ciclo dependerá de las medidas adoptadas de forma oportuna por todos para su prevención, control y mitigación.

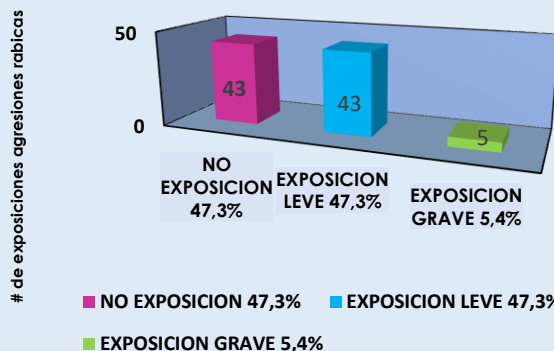
En el periodo comprendido entre enero-junio 21 se presentaron 52 casos probables de dengue, se confirmó 5 casos positivo con IgM dengue que corresponde al (9.7%), se descartaron 36 casos por resultado de IgM negativo (69.2%) y sin reporte 11 casos que corresponde al (21.1%).

EXPOSICION RABICA-ENERO-JUNIO-21

Se notificaron 91 casos de exposición rábica, en el periodo de enero-junio-21.

TIPO DE EXPOSICIÓN: Se reportaron 43 casos de No Exposición (47.2%), Exposición Leve: 43 casos (47.25) y Exposición grave: 5 casos (5.5%). Se clasificaron de acuerdo al protocolo del instituto nacional de salud.

TIPO DE EXPOSICION AGRESIONES RABICAS ENERO-JUNIO-21



FUENTE: SIVIGILA



BOLETIN EPIDEMIOLOGICO

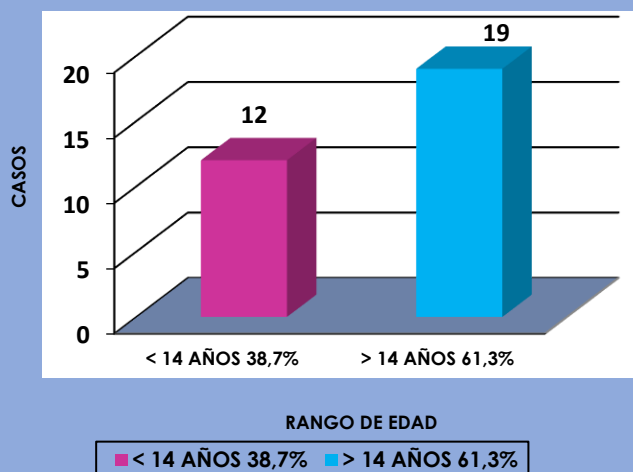
VIOLENCIA SEXUAL ENERO-JUNIO-21

En el periodo de enero-junio del año 2021, se reportaron 31 casos de violencia sexual en nuestra institución. Por distribución por grupo etareo se presentó 12 caso en menor de 14 años, el cual fue notificado inmediatamente y 19 casos en mayores de 14 años. Fueron valorados por médico, psicología y trabajo social, cumpliendo el protocolo del ministerio de salud.

VIOLENCIA FISICA ENERO-JUNIO-21

Para el periodo de enero-junio del año 2021, ingresaron 100 casos de violencia de género, en nuestra institución. Se presentaron 87 casos de violencia física y 13 casos de negligencia y abandono, fueron valorados por médico general y se solicitó valoración por psicología y trabajo social, se informó a las autoridades cumpliendo la activación de la ruta de atención en violencia de género.

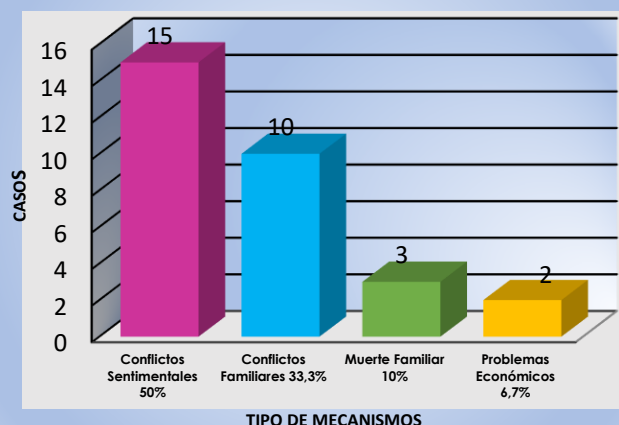
DISTRIBUCIÓN POR GRUPOS DE EDAD VIOLENCIA SEXUAL ENERO - JUNIO 21



INTENTO DE SUICIDIO ENERO-JUNIO-21

Casos de intento de suicidio enero-junio-21: 30. Por identificación de género se presentaron 15 casos en el género Masculino que corresponde al 50% y 15 casos en el género Femenino que corresponde al (50%).

MECANISMOS UTILIZADOS EN INTENTO DE SUICIDIO ENERO-JUNIO-21



FUENTE: SIVIGILA

MECANISMOS UTILIZADOS: 20 casos fueron casos de intoxicación (66.7%), 6 por arma cortopunzante (20%), 2 por ahorcamiento que corresponde al (6.7%) y 2 por lanzamiento al vacío que corresponde al (6.7%).

CASOS DE MORBILIDAD MATERNA EXTREMA (MME) ENERO-JUNIO-21

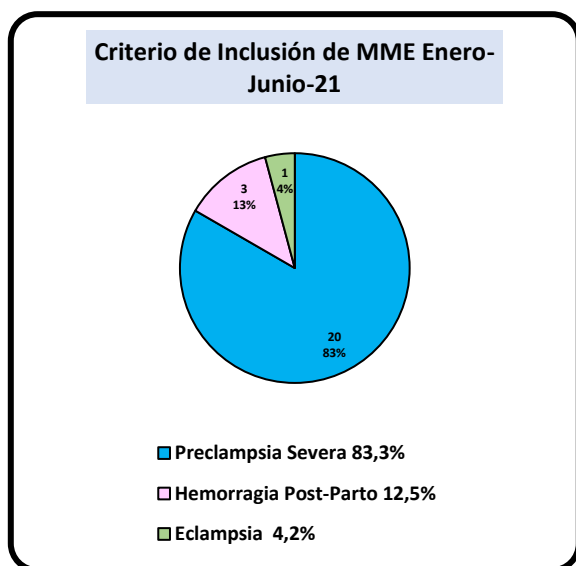
TASA DE MME: $24/885=27.1$ x cada 1000 nacidos vivos. Para el periodo de enero-Junio del año 2021 se presentaron 24 casos de morbilidad materna extrema.

TIPO DE CRITERIO DE INCLUSION: 20 casos fueron Preeclampsia severa que corresponde al

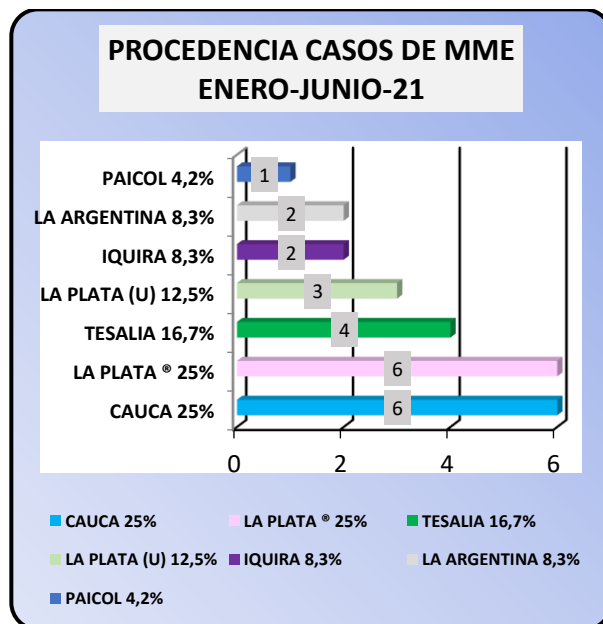


BOLETIN EPIDEMIOLOGICO

(83.3%), Hemorragia post parto vaginal: 3 que corresponde al (12.5%) Y Eclampsia: 1 (4.2%).



PROCEDENCIA DE CASOS DE MME: En el periodo comprendido entre enero-junio-21, se presentaron 24 casos de MME, 6 casos tenían lugar de procedencia del departamento del Cauca (25%), 6 casos del área rural de La Plata (25%), 4 casos del municipio de Tesalia (16.7%), 3 casos del casco urbano de La Plata (12.5%), 2 casos del municipio de Iquira (8.3%), 2 casos del municipio de La Argentina (8.3%) y 1 caso del municipio de Paicol que corresponde al (4.2%).



FUENTE: SIVIGILA

MORTALIDAD PERINATAL: 6/883: 6.8X1000 NACIDOS EN EL PERIODO DE ENERO-JUNIO DEL AÑO 2021. Se presentó 6 casos de mortalidad perinatal atendidos en nuestra institución. El denominador del indicador representa los nacimientos vivos y muertos dentro de ese mismo periodo en nuestra institución.

BAJO PESO AL NACER: PROPORCION DE BAJO PESO AL NACER; $21/877 = 2.39\%$, Se presentaron 21 casos de bajo peso al nacer en el periodo de enero-junio del año 2021 sobre 877 nacidos vivos en el mismo periodo x100.



BOLETIN EPIDEMIOLOGICO

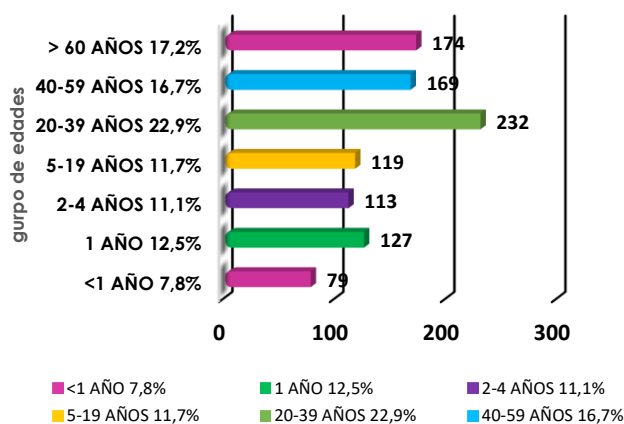
OTROS EVENTOS DE VIGILANCIA EPIDEMIOLÓGICA QUE SE PRESENTARON EN EL PRIMER SEMESTRE DEL 2021.

EVENTO	CASOS
Parotiditis	7
Sífilis Gestacional	6
Tuberculosis	3
VIH-SIDA	4

INFECCION RESPIRATORIA AGUDA:

En el primer semestre del año 2021 hubo 1013 casos de infecciones respiratorias agudas, distribuidas por grupo etareo de la siguiente forma.

DISTRIBUCION POR CICLOS DE VIDA CASOS DE IRA ENERO-JUNIO-21

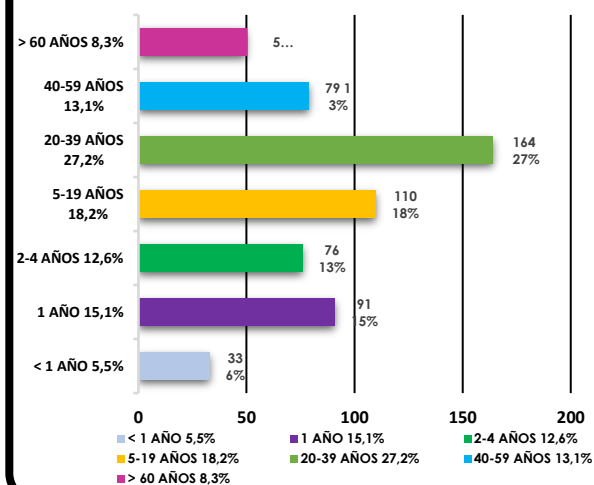


FUENTE: SIVIGILA

DIARREA Y GASTROENTERITIS INFECCIOSO

En el hospital se presentaron en el primer semestre del año 2021 603 casos de diarrea y gastroenteritis infecciosa.

DISTRIBUCION POR GRUPOS DE EDAD EDA ENERO-JUNIO-21



FUENTE: SIVIGILA

Oficina de Epidemiología ESE Hospital
Departamental San Antonio de Padua.